

- 小学校の先生
- ◆ 地域・施設



地域の協力団体

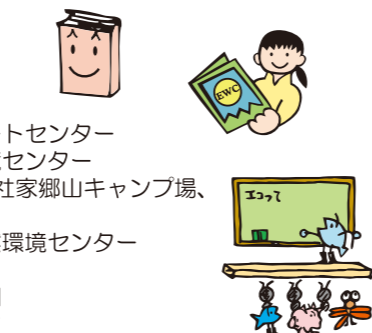
- ◆自治会
- ◆エココミュニティ会議
- ◆西宮市環境衛生協議会
- ◆西宮市社会福祉協議会
- ◆西宮市労働者福祉協議会
- ◆公民館地域学習推進委員会
- ◆青少年愛護協議会
- ◆子ども会
- ◆(一社)西宮青年会議所
- ◆西宮自然保護協会
- ◆(公財)西宮市国際交流協会
- ◆地球っ子クラブNIA
- ◆ボーイスカウト
- ◆ガールスカウト
- ◆鳴尾浜臨海公園南地区
- ◆海浜の自然環境を守る会
- ◆浜・川・山の自然たんけん隊
- ◆にしのみや遊び場つくろう会
- ◆生活協同組合コープこうべ 第2地区活動本部
- ◆チーム御前浜・香榎園浜 里浜づくり事務局
- ◆東山台ボランティアセンター
- ◆ジョイフルクラブ自然塾
- ◆西宮YMCA
- ◆ブレンヒューマニティ
- ◆社会福祉法人豊中福祉会 ローズガーデン甲子園
- ◆社会福祉法人円勝会 シルバーコースト甲子園 第2シルバーコースト甲子園
- ◆こども環境活動支援協会

|                         |         |
|-------------------------|---------|
| ■環境学習サポートセンター (EWC事業担当) | 67-4520 |
| ■西宮市環境企画課               | 35-3821 |
| ■西宮市美化企画課               | 35-8653 |
| ■西宮市花と緑の課               | 35-3683 |
| ■甲山自然環境センター             | 72-0037 |
| ■甲子園浜自然環境センター           | 49-6401 |
| ■西宮市貝類館                 | 33-4888 |

施設

公民館  
児童館  
図書館・分室  
環境学習施設

- ◆西宮市環境学習サポートセンター
- ◆西宮市立甲山自然環境センター (甲山自然の家、甲山・社家郷山キャンプ場、甲山自然学習館)
- ◆西宮市立甲子園浜自然環境センター
- ◆西宮市貝類館
- ◆西宮市北山緑化植物園
- ◆みやっこキッズパーク



★ お店

エコスタンプ設置店舗は、右の二次元コードよりご覧いただけます。→



エコカードからつなげる・ひろげる“SDGs”

SDGsとは2015年に国連サミットで決められた目標で、2030年までに世界の全ての人々が豊かに幸せになるため、そしてずっと地球に暮らしていくために、私たちが目指すべきことが「17のゴール」として示されています。子どもたちが「主体的・対話的で深い学び」の学習過程の中で、SDGsを自分事として思考し、探求し、表現していくきっかけづくりとして、エコカード活動に皆様のご協力をお願いいたします。



市内の環境情報

EWC ホームページ

子どもたちの環境学習を応援!  
<https://ewc.leaf.or.jp>

EWC ニュースの閲覧や、子ども達の「エコとれーにんぐ」作品の紹介、エコクイズやエコカードのダウンロードなど。



人・まち・エコ つなげてマップ にしのみや

地域学習支援情報 検索システム  
<https://map.leaf.or.jp>

小学校区ごとに歴史、文化、自然、生活、防災、環境活動支援施設・事業所などの情報、町名の話など様々な検索ができます。



未来につなぐ 西宮の自然

生きもののであい ふれあい まなびあい

[https://ikimono.nishi.or.jp/nishi\\_shizen](https://ikimono.nishi.or.jp/nishi_shizen)  
昨年度行われた市民自然調査の結果や、市内の生き物情報をご覧いただけます。また市民の皆さんから市内で撮影した生き物写真を募集中!



お問合せ

西宮市環境学習サポートセンター  
住所：〒662-0832 西宮市甲風園1丁目8-1  
TEL：0798-67-4520 FAX：0798-67-4523  
事業受託者：NPO法人こども環境活動支援協会

ミニミニ水族館もーあります!



エコスタンプ サポーター

- 小学校の先生
- 地域・施設
- お店の方々へ

2024年度

イー・ダブリュ・シー

EWCエコカード

エコ活動のてびき



※この「エコ活動のてびき」は1年間使用しますので、保管をお願いいたします。

EWCエコカード (小学生対象)

保護者用エコカード (小学生の保護者対象)



カードにエコスタンプを押してくださる方を「サポーター」といいます。

「EWCホームページ」は学校のタブレットからもアクセスできます

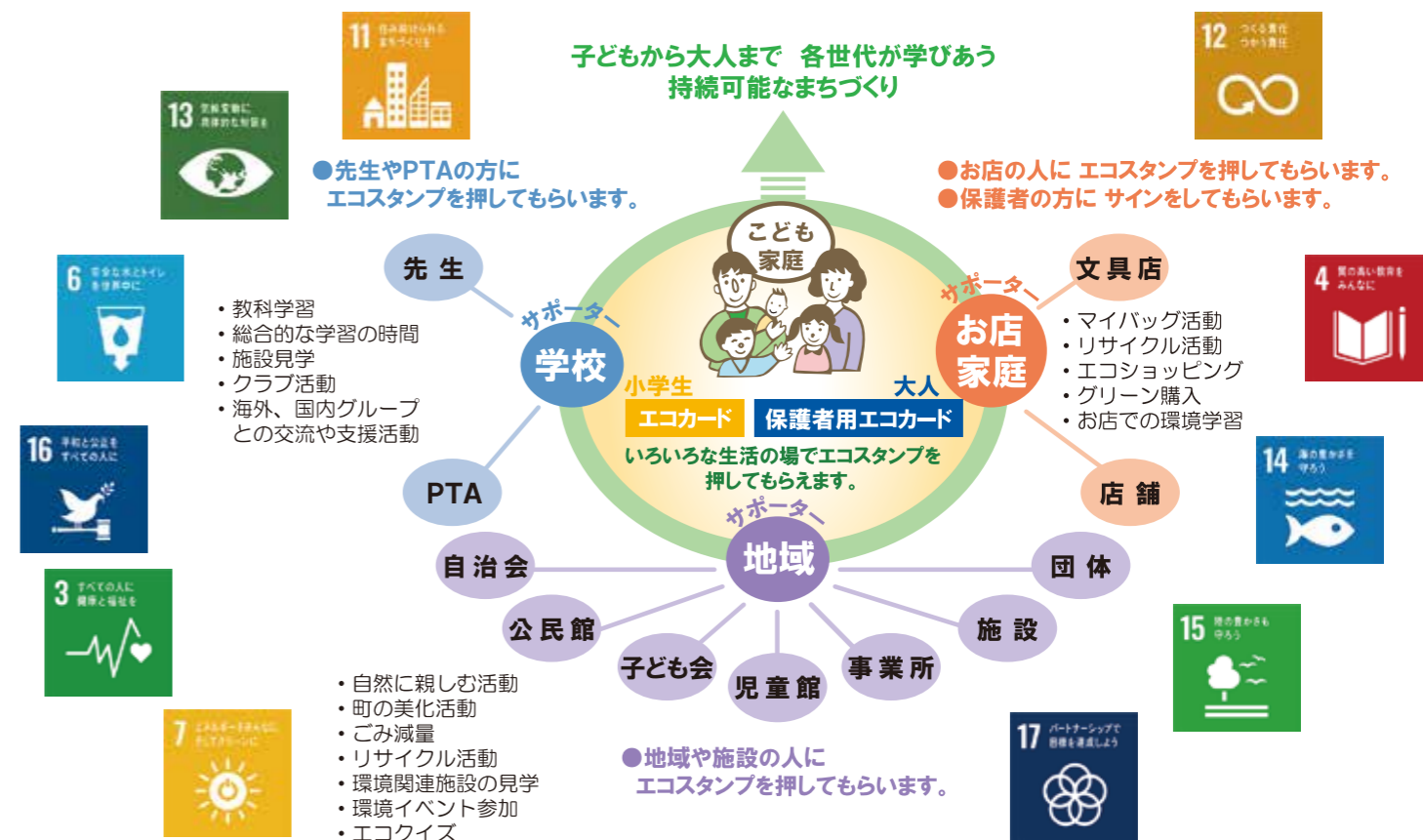


デスクトップ画面  
「児童用・生徒用ショートカット」  
↳ 「L-Gate (エル・ゲート)」  
↳ 「教材・アプリ」 から

タブレット学習としてもご活用ください

エコカードとは?

私たちの日常生活の様々な場面で環境との関わりがたくさん生まれています。しかしこのことに気づき、関連づけて理解することは難しいものです。「エコカード」は「エコスタンプ」を通じてそれを押す人と押してもらう人、双方の「気づき」をつなぐツールです。また自らの行動を記録することは、生活をふりかえり、様々な「気づき」を得る機会となります。そしてそれらの「気づき」を地域に関わる各々の立場の人が共有し、学び、考え、行動するというライフスタイルを地域に定着させることが、持続可能なまちづくりにつながります。



# エコスタンプの使い方

・古くなったエコスタンプは 取り替えますので ご連絡ください。  
 ・パンフレットや催し案内には「EWCエコカード・保護者用エコカード持参」を明記してご案内ください。



・エコスタンプ協力ステッカーは 目につく場所に貼ってください。  
 ・古くなったステッカーは取り替えますのでご連絡ください。



## 1・2年生

**1年生**

**がっこうで** ●せんせいにおしてもらおう

**1** エコカードをもらったのでエコスタンプ1こ

せいかつ がっこうだいき

はなをさかせよう

いきものな かよし

くこく やくやく

しらせたいな、 見せたいな

**2** いきものはっけん

さんかするとスタンプ2こ

**2** ●せんせいにおしてもらおう

**1** ●しせつでおしてもらおう

**2** ●ちいきのぎょうじで おしてもらおう

**3** ●まちをきれいにす かつどう

**4** ●エコクイズに チャレンジ!

**おみせやかいてい**

●おみせで エコスタンプを おしてもらおう!

リサイクル

エコショッピング

●このコーナーは、どり組んだら 自分でサインしてね

エコどれーにんぐ

●保護者の方へ

サインがあれば エコスタンプ1こ分になります。

お出かけにはマイボトル(水筒)を持っていく

ご飯を全部食べる(食残を減らす)

見えていないテレビは消す

必要のない照明はこまめに消す

下記押印例をご参考に エコスタンプ押印をお願いいたします。

## 5・6年生

**5年生**

**がっこうで** ●先生におしてもらおう

**1** エコカードをもらったのでエコスタンプ1こ

社会 わたしたちの食生活

国土の環境を守る

国語 自然環境を守るために

保健 心の健康

**2** ●先生におしてもらおう

**1** ●しせつでおしてもらおう

**2** ●地いきの行事で おしてもらおう

**3** ●まちをきれいにす 活動

**4** ●エコクイズに チャレンジ!

**地いきで** ●先生におしてもらおう

**1** ●しせつでおしてもらおう

**2** ●地いきの行事で おしてもらおう

**3** ●まちをきれいにす 活動

**4** ●エコクイズに チャレンジ!

**お店や家庭で**

●お店で エコスタンプを おしてもらおう!

リサイクル

エコショッピング

●このコーナーは、取り組んだら 自分でサインしてね

エコどれーにんぐ

●このコーナーは、取り組んだら 自分でサインしてね

エコどれーにんぐ

●このコーナーは、取り組んだら 自分でサインしてね

エコどれーにんぐ

●このコーナーは、取り組んだら 自分でサインしてね

エコどれーにんぐ

●このコーナーは、取り組んだら 自分でサインしてね

エコどれーにんぐ

●このコーナーは、取り組んだら 自分でサインしてね

エコどれーにんぐ

●このコーナーは、取り組んだら 自分でサインしてね

エコどれーにんぐ

## 3・4年生

**3年生**

**がっこうで** ●先生におしてもらおう

**1** エコカードをもらったのでエコスタンプ1こ

理科 生き物をさがそう

こん虫の かんざつ

社会 わたしたちの 住んでいるところ

市のようす とくらの うつりかわり

国語 すがたをかえる 大星

**2** ●先生におしてもらおう

**1** ●しせつでおしてもらおう

**2** ●地いきの行事で おしてもらおう

**3** ●まちをきれいにす かつどう

**4** ●エコクイズに チャレンジ!

**お店や家庭で**

●お店で エコスタンプを おしてもらおう!

リサイクル

エコショッピング

●このコーナーは、どり組んだら 自分でサインしてね

エコどれーにんぐ

●このコーナーは、どり組んだら 自分でサインしてね

エコどれーにんぐ

●このコーナーは、どり組んだら 自分でサインしてね

エコどれーにんぐ

●このコーナーは、どり組んだら 自分でサインしてね

エコどれーにんぐ

●このコーナーは、どり組んだら 自分でサインしてね

エコどれーにんぐ

## 保護者用エコカード

**自然に親しむ**

市内環境学習施設を訪問、受付でエコスタンプを 書いてもらいましょう。

山: 甲山自然環境センター  
川: 環境学習サポートセンター  
海: 甲子湾浜自然環境センター  
北山緑化植物園  
西宮市貝類館

家族で自然に親しむ活動を行ったら、その内容を 書いてください。

**まちを知る**

西宮市内の町名の由来を調べてください。

町名: \_\_\_\_\_

由来: \_\_\_\_\_

まちの清掃活動・ 地域での イベントなど

**社会に広げる**

環境啓発動画

「みやだん と ひるなのにくらい もり」をお子さんと視聴

SDG'sクイズ- 答え記入で1期につき1ポイント

※認定の対象となるエコスタンプ・サインは 枠内に収めます。

**暮らしを見つめる**

エシカル消費(人・社会・地域・地球環境に配慮した 消費行動)を心がける

地球温暖化防止に向けた取り組み

冷房時の室温は28℃を目安に

暖房時の室温は20℃を目安に

ものを詰め過ぎないようにする

開け閉めを少なくする

お子さんが学校で 自然について学んだことを聞いて、 書いてください(例:校内外での活動や教科名等)。

お子さんが学校で どんな社会体験を行っているか聞いて、 書いてください(例:校外学習や外部講師のお話を聞く等)。

3・4年生のエコカードには、お家や地域・お店の方など身近な大人2人から「エコメッセージ」を聞いて書き込み欄があります。子どもたちに聞かれたら、メッセージを書いてください。

**先生方**

学習や活動を終える度に押印、または1週間や1か月毎にまとめて押印するなど、エコスタンプをご活用ください。

**1** 空欄はSDGsや道徳・校外学習、環境・福祉・人権・経済・平和・国際交流など、校内外での様々な体験学習にもご活用ください。→はさみこみには、小学校教科書別押印事例も掲載しています。

**2** 下記のは、学校でエコスタンプを押していただき、用紙・作品のみ環境学習サポートセンターへお送りください。

●いきものはっけん (スタンプ2個押印)  
→市内の生きものを調べるワークシートを配布。

●キャラクター応募  
→次年度ニュース等で活躍するEWC新キャラクターを募集。

●EWC環境パネル展 (スタンプ2個押印)  
→1年間の環境活動のまとめとして開催。個人やクラス、学年でご活用ください。夏休みの自由研究も出品できます。11月に作品募集案内を配布予定。開催期間中は授業での見学も可能です。

●エコどれーにんぐ (年4回、児童が自分でサインしてもOK)  
→EWCニュース、またはEWCホームページに掲載。

**地域・施設の方**

ご担当者交代の際はエコスタンプの引継ぎをいただき、新ご担当者連絡先をお知らせください(資料送付のため)。

**1** ●しせつでおしてもらおう  
◆環境学習施設 → 施設見学やイベント参加で

**2** ●ちいきのぎょうじで おしてもらおう  
◆公民館 → 環境・人権・福祉・平和・SDGsなどの公民館講座で  
◆児童館 → リサイクル工作など、地球や環境を扱う催しで  
◆図書館・分室 → 環境・人権・福祉・平和・SDGsなどの本を借りたとき  
◆自治会 → 地域や社会に役立つ活動で  
◆地域の協力団体・エココミュニティ会議 → 環境・人権・福祉・平和・SDGsなど主催イベント参加で

**3** ●まちをきれいにす かつどう  
◆自治会 → クリーン大作戦・地域清掃などの催しで  
◆団体・エココミュニティ会議 → 地域清掃などの催しで

**4** ●エコクイズにチャレンジ!  
◆公民館・児童館・環境学習施設 → 館内設置のエコクイズを解いたら

**お店の方**

**1** ●おみせでおしてもらおう

**リサイクル**  
→お店のリサイクルボックスに牛乳パックやペットボトル、トレイ、びんなどを出したとき

**エコショッピング**  
→買い物袋を持参  
・詰替用商品を買う  
・地球にやさしい商品(再生紙使用マークやエコマークなどがついたもの)を買う

参考: 環境省 環境ラベル等データベース

# 環境学習サポートのご案内

新学習指導要領では、3つの柱（「生きて働く知識・技能の習得」「未知の状況にも対応できる思考力・判断力・表現力等の育成」「学びを人生や社会に生かそうとする学びに向かう力・人間性等の涵養」）を目標に、主体的・対話的で深い学びの視点から学習過程を構築し、持続可能な社会を担える人材の育成を目指しています。持続可能な開発目標（SDGs）に掲げられている17のゴールの解決に向けて積極的に取り組むを進めていくことなども提案されています。西宮市では2019年度から第3次環境基本計画がスタートしており、持続可能な社会の実現に向けて環境側面からのアプローチを行っています。

児童の皆さんが授業の中で地球温暖化やごみ減量の問題、生物多様性の保全などの社会的課題に興味関心を持っていただけるよう、各種支援をさせていただきたいと考えています。授業計画を作成される際にはお気軽にご相談ください。

## 1 年間授業計画（カリキュラムデザイン）に活用できるツールの提供

エコカードをはじめ、EWCニュースやエコとれーにんぐ、環境パネル展など参加型の活動提案を行っています。 ※下記内容については変更になる場合があります。

- |                                      |   |
|--------------------------------------|---|
| 4月: EWC ニュース①(エコとれーにんぐ①)             | 10月: EWC 環境パネル展 作品募集案内  |
| 5月: エコカード、エコ活動のてびき<br>(保護者用エコカード)    | 11月: EWC ニュース③(エコとれーにんぐ③)                                       |
| 7月: EWC ニュース②(エコとれーにんぐ②)<br>いきものはっけん | 2月: EWC ニュース④(エコとれーにんぐ④)<br>次年度 EWC キャラクター募集<br>EWC 環境パネル展 開催案内 |

**SDGsと各学年の学びをつなぎます**

EduNetの「いずみ」に掲載しています。ご参照ください。

**環境学習サポートガイドブック**



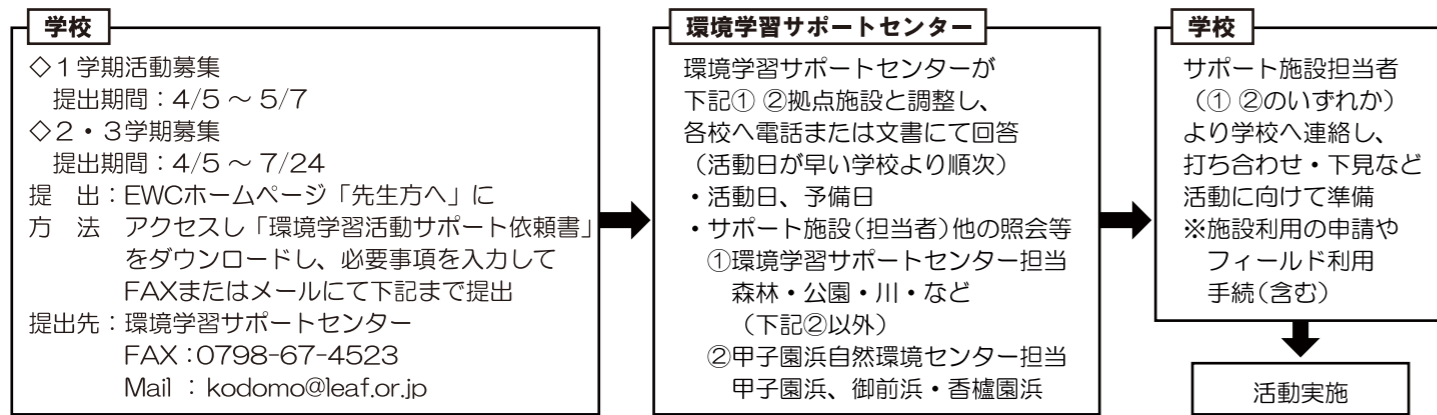
## 2 自然体験活動など各種フィールドでの活動サポート

山・川・海、農地などでの体験活動やまち探検などの地域学習などについて、各地域の特性を踏まえたプログラムをご提案します。

|        | 1学期                 |    |    | 2学期          |     |     | 3学期          |    |    |
|--------|---------------------|----|----|--------------|-----|-----|--------------|----|----|
|        | 5月                  | 6月 | 7月 | 9月           | 10月 | 11月 | 12月          | 1月 | 2月 |
| 体験学習支援 | 川(魚・エビ・ヤゴなど)の生きもの観察 |    |    | 山や公園などでの樹木観察 |     |     | 浜辺 鳥の観察      |    |    |
|        | 浜辺(カニ・貝など)の生きもの観察   |    |    | 野菜の栽培活動      |     |     | 町たんけんなどの地域学習 |    |    |

※甲子園浜や御前浜・香櫨園浜での活動をご検討の場合は、潮の干満によって活動できない日があります。  
※昨年度の各校での活動実績は、ホームページから見るができます。 <https://ewc.leaf.or.jp>

### 環境学習支援ご希望の場合は

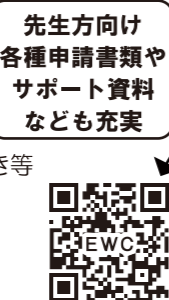


## 3 環境情報提供に関するサポート



**EWC ホームページ**  
<https://ewc.leaf.or.jp>

- エコカードやエコ活動のてびき等各種素材のダウンロード
- EWCニュースの閲覧
- 「エコとれーにんぐ」作品紹介 …など



### 西宮市環境学習サポート資料

EWCトップページ「先生方へ」からもご覧になれます。環境担当の先生にお渡ししています。市内の環境学習フィールドの情報や、活動計画などの情報が盛りだくさん！ぜひご利用ください！



## 4 お問い合わせ

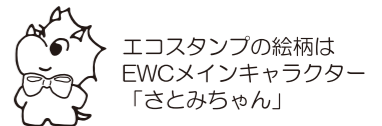
西宮市環境学習サポートセンター  
〒662-0832 西宮市甲風園 1-8-1 TEL:0798-67-4520 FAX:0798-67-4523 e-mail: kodomo@leaf.or.jp  
事業受託者: NPO 法人こども環境活動支援協会

# エコカードの取り扱いについて

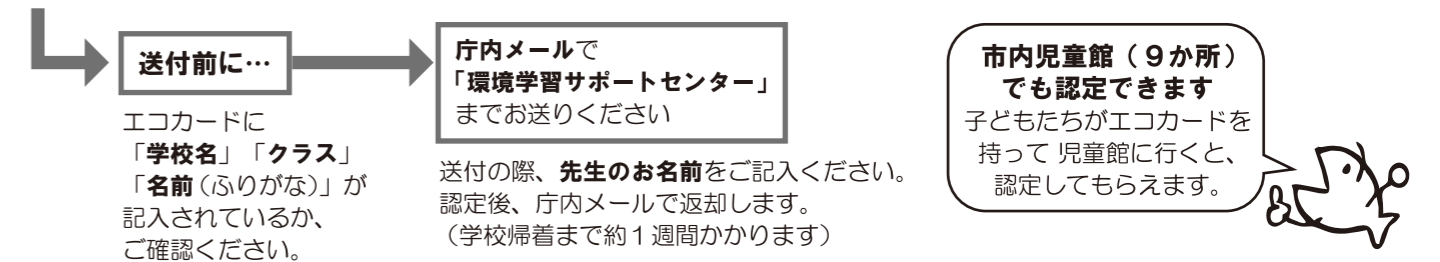
- エコカードは子ども1人につき1枚です。1年間大切に使うようにご指導ください。
- 子どもが紛失してしまった場合  
環境教育ご担当の先生にエコカード原本をお渡ししていますので、コピーにてご対応をお願いします。
- 転入生があった場合  
「エコカード」「エコ活動のてびき(保護者用エコカード)」をお渡ししますので、環境学習サポートセンターまでご連絡ください。

## エコカードに エコスタンプが たまったら…

エコカードの「学校で」「地域で」「お店や家庭で」の各欄にエコスタンプまたはサインが1個以上、合計が下記の数達成すると「アースレンジャー(地球を守る人)」に認定されます。



|                                   | 認定基準  | 認定されると…           |
|-----------------------------------|---|-------------------|
| <b>アースレンジャー</b>                   | エコスタンプまたはサインを 10個集める。   | カードにリボンが つきます     |
| <b>アースレンジャー+<sup>(プラス)</sup></b>  | エコスタンプまたはサインを 20個集める。   | 木製バッジを プレゼント      |
| <b>アースレンジャーファミリー</b>              | ①子どもが アースレンジャーになり、<br>②お家の人が「保護者用エコカード」に<br>エコスタンプやサインを15個集める。<br><b>*子どもと保護者のエコカードを一緒に提出</b> | 記念品をプレゼント         |
| <b>アースレンジャー6<sup>(シックス)</sup></b> | 6年間毎年アースレンジャーになる。<br>(6年生時に自己申告してもらいます)<br>※転入・その他ご相談じます(P.3 参照)                              | 記念品と表彰状を<br>プレゼント |



## 小学生の時に「エコカード活動」に参加、またはアースレンジャーに認定された先生探しています!

小学生の時にアースレンジャーに認定された方が親となり、その子どももアースレンジャーに認定された「二世アースレンジャー」

近年、本市の新任教員や保護者にもエコカード活動経験者やアースレンジャー認定者が増えています。このようなアースレンジャー経験者たちが、西宮市のこれからの環境学習を担っていく時代になりました。世代をまたいだエコ活動が続いている西宮市でのこの取り組みこそが、EWC事業のコンセプトの1つとして掲げる「環境への取り組みを西宮の文化に」の具現化と言えます。

当てはまるかも?と思われる方は、コメントまたはインタビューさせていただきたいので、ぜひご連絡ください!  
連絡先: 環境学習サポートセンター  
TEL: 0798-67-4520



# 小学校 教科書別 押印事例

下記以外にも、様々な場面で エコカードを  
ご活用いただけます。  
「ウチは こんなときに 使っているよ！」  
などの アイデアがあれば、ぜひ教えてください！



|     |    |  |  |
|-----|----|--|--|
| 1年生 | 国語 | ・やくそく・うみのかくれんぼ・しらせたいな、見せたいな・どうぶつ赤ちゃん                 |  |
|     | 生活 | ・がっこうだいすき・なつがやってきた・いきものとなかよし<br>・たのしいあきいっぱい・ふゆをたのしもう | 「できた！」「うれしい！」など<br>はじめての 学校生活に 親しむ<br>きっかけづくりに、エコカードを<br>どんどん ご活用ください。 |
|     | 音楽 | ・かたつむり・もりのくまさん・きせつうた                                 |  |

|     |    |   |                       |
|-----|----|---|-----------------------|
| 2年生 | 国語 | ・ふきのとう・春がいっぱい・たんぼほのちえ・スイミー・秋がいっぱい・冬がいっぱい                        |                       |
|     | 生活 | ・ぐんぐんそだて わたしの野さい・ときどきわくわくまちたんけん<br>・生きものなかよし大作せん ・みんなでつかうまちのしせつ | 「まちたんけん」や<br>掃除、道徳でも！ |
|     | 音楽 | ・虫のこえ・小さなはたけ・森のたんけんたい   |                       |

|     |    |   |                         |
|-----|----|---|-------------------------|
| 3年生 | 国語 | ・春のくらし・ちいちゃんのかげおくり・秋のくらし<br>・すがたをかえる大豆・冬のくらし・ありのぎょう列                      |                         |
|     | 理科 | ・生き物をさがそう・たねをまこう・チョウを育てよう・こん虫のかんさつ  | 「環境体験学習」や<br>「西宮めぐり」でも！ |
|     | 社会 | ・わたしたちの住んでいるところ・工場ではたらく人びとの仕事<br>・店ではたらく人びとの仕事・安全なくらしを守る・市のようすとくらしのうつりかわり |                         |
|     | 音楽 | ・小さな世界・春の小川・茶つみ・世界中の子どもたちが・まっかな秋  |                         |
|     | 保健 | ・かけがえのない健康・身の回りのかんきょう   |                         |
|     | 図工 | ・土をかんじて・空きようきのへんしん・お気に入りの葉・ことばから思いうかべて                                    |                         |

|     |    |   |                                     |
|-----|----|---|-------------------------------------|
| 4年生 | 国語 | ・一つの花・もしものときにそなえよう・調べて話そう、生活調査隊                                   |                                     |
|     | 理科 | ・春の生き物・夏の生き物・月や星の動き・秋の生き物・冬の生き物・生き物の1年間                           |                                     |
|     | 社会 | ・わたしたちの県のようす・健康なくらしを守る仕事・自然災害から人々を守る活動<br>・わたしたちのまちに伝わるもの・原野に水を引く | 「西部総合処理センター」<br>「下水浄化センター」<br>見学でも！ |
|     | 音楽 | ・とんび・もみじ・ソーラン節・どこかで春が・里の秋   |                                     |
|     | 図工 | ・まぼろしの花・光とかげから生まれる形・ようこそ！ゆめのまちへ                                   |                                     |

|     |   |   |                            |
|-----|---|---|----------------------------|
| 5年生 | 国語                                      | ・固有種が教えてくれること・自然環境を守るために  |                            |
|     | 理科                                      | ・植物の発芽と成長・メダカのたんじょう・ヒトのたんじょう・花から実へ・流れる水のはたらき  |                            |
|     | 社会                                      | ・日本の地形や気候・食生活を支える食料の産地・米作りのさかんな地域・水産業のさかんな地域<br>・これからの食料生産・環境とわたしたちのくらし・自然災害から人々を守る | 「自然学校」や道徳、<br>「SDG s学習」でも！ |
|     | 音楽                                      | ・川はだれのもの？・赤とんぼ・冬げしき   |                            |
|     | 保健                                      | ・心の健康・学校や地域でのけがの防止  |                            |
|     | 家庭科                                     | ・私の生活、大発見！・持続可能な社会へ 物やお金の使い方  |                            |
| 図工  | ・水から発見 ここきれい！・感じたことを伝え合う・あの時あの場所 わたしの思い |   |                            |

|     |   |   |                            |
|-----|---|---|----------------------------|
| 6年生 | 国語  | ・海の命・発見、日本文化のみりよく                           |                            |
|     | 理科  | ・生物どうしのつながり・大地のつくりと変化・自然とともに生きる             |                            |
|     | 社会  | ・日本国憲法と政治のしくみ・わたしたちの願いと政治のはたらき・日本とつながりの深い国々 | 「修学旅行」や道徳、<br>「SDG s学習」でも！ |
|     | 音楽  | ・おぼろ月夜・越天楽今様・野にさく花のように                      |                            |
|     | 保健  | ・病気の予防・地域のさまざまな保健活動                         |                            |
|     | 家庭科   | ・夏をすずしくさわやかに・冬を明るく暖かく                       |                            |
| 図工  | ・わたしとひびき合う・わたしの大切な風景・水の流れ 水の形・自然を感じるすてきな場所で |   |                            |

# EWCサブシステム

EWCでは 発達段階に応じて、視野が広がる活動のしくみ（サブシステム）を取り入れています。

## 家族でチャレンジ！ 全学年対象 アースレンジャーファミリー 「家庭」とのつながり

●「親子でエコ活動」が西宮の風景に  
家族で地球にやさしい生活に取り組む活動です。

認定条件 ①子どもが アースレンジャーになり、  
②お家の人が「保護者用エコカード」に  
エコスタンプやサインを15個集めると認定。  
子どもと保護者のエコカードを一緒に提出してください。

## クラス・学年でチャレンジ！ 3・4年生対象 エコ・メッセンジャー活動 「地域」とのつながり

申込条件 ①クラス全員が 2人の大人から エコメッセージを2つ集める  
②クラス全員で「クラス人数×10個」のエコスタンプやサインを集める

●地域の大人に聞いてみよう  
3・4年生のエコカードには、お家や地域・お店の方など 身近な大人 2人から「エコメッセージ」を  
インタビュー形式で答えてもらう欄があります。子どもたちに聞かれたら、メッセージを書いてください。

●「エコ・メッセージ」をホームページで公開！  
クラス・学年で集めたエコ・メッセージは環境学習サポートセンターで集約し、ホームページ上で公開。  
参加クラスには「メッセージありがとう賞状」がもらえます。

私は普段こんなエコやSDGs活動に取り組んでいます

|      |                  |   |                 |       |
|------|------------------|---|-----------------|-------|
| 6月   | 7月               | 8～12月   | 1～2月            | 3月    |
| 申込開始 | クラスで検討<br>申込締め切り | ・大人2人からメッセージをもらう<br>・「クラス人数×10個」の<br>エコスタンプやサインを集める | メッセージ<br>ありがとう賞 | 報告書提出 |

## クラス・学年でチャレンジ！ 5・6年生対象 エコ・トレード活動 「社会」とのつながり

申込条件 ①クラス全員が「学校で」「地域で」「お店や家庭で」欄に各1個以上エコスタンプやサインを集める  
②クラス全員で「クラス人数×10個」のエコスタンプやサインを集める

●社会と環境とのつながりを考える活動にチャレンジ！「エコ・トレード基金」  
身近なエコ活動が、経済的にも地球環境の保全やSDGsにつながることを理解してもらうための活動です。  
クラスでエコスタンプを集めて活動資金(5000円)と交換、それを使って環境保全・福祉・人権・国際交流など  
SDGsにつながる活動を行い、その結果を「EWC 環境パネル展(2025年2月開催予定)」で発表していただきます。  
\*一般社団法人西宮青年会議所が「エコ・トレード基金事務局」となり、2000年度から始まりました。

|      |   |    |    |     |      |                 |    |    |       |
|------|---|----|----|-----|------|-----------------|----|----|-------|
| 6月   | 7月                                      | 8月 | 9月 | 10月 | 11月  | 12月             | 1月 | 2月 | 3月    |
| 申込開始 | 活動内容をクラスで検討<br>エコスタンプやサインを集める<br>申込締め切り |    |    |     | 締め切り | 活動資金授与式<br>活動実施 |    |    | 報告書提出 |

# アースレンジャー6

～継続的な取り組みを表彰します～

6年間毎年アースレンジャーになると「アースレンジャー6」に認定されます(自己申告)。  
児童の皆さんの活動への励みになるよう、先生方からのご紹介をお願いいたします。  
※市外から転入した場合でも、毎年(複数年)アースレンジャーになっている6年生の  
児童は、環境学習サポートセンターにご連絡下さい。その他個別のご相談にも応じます。

